

VERDT Å VITE

Det er nyttig å vite noen elementære ting om trevirke og hvordan det kan oppføre seg når det tas i bruk utendørs. Hva må du tenke på, hva er normalt og ikke normalt, og hvordan skal man ta vare på og vedlikeholde det?

Treet lever

Tre er et levende materiale selv etter at det er tatt ut av skogen. Derfor kan det ikke utelukkes at bevegelser og endringer i treet vil kunne påvirke overflaten, enten treet er impregnerert eller malt.

På malt tre kan dette bl.a. fremkomme som mindre gulning av kvister og som overflatesprekker i malingen på eller mellom produktets ulike deler. Dette som en direkte følge av at treet krymper eller beveger seg. Skulle slike endringer skje, anses ikke dette som en mangel ved produktet og utbedring/vedlikehold må utføres som anvist.

Råmaterialer for utendørs bruk

Våre treprodukter er primært beregnet for utendørs bruk, og det er viktig å forvente at overflatefinishen derfor er å sammenligne med ubehandlet, grunnet eller impregnerert trevirke som f.eks. kledningsbord, terrassebord og annet konstruksjonsvirke. Spor etter høvling og trebearbeiding kan derfor være synlig. Dermed kan overflaten på et malt utendørs produkt ha et noe røffere utseende enn for eksempel et innendørs stuebord som gjerne er produsert i MDF, spon eller kvistfrie materialer.

Materialvalg

Vi benytter primært gran og furu i våre treprodukter. Begge treslag har sine fordeler og ulemper, og vi tar alltid dette med i betraktning ved valg av materialer.

Gran avgir mindre kvæ fra kvistene enn furu, og er mer egnet til produksjon av malte produkter. Ved produksjon av treprodukter benyttes det tørket treverk. Under tørkeprosessen kan det oppstå små stjerneformede spekker i senter av kvisten, noe som kan bli synlig også etter at produktet er malt.

Impregnererte treprodukter blir gjerne produsert av furu, da impregneringen av furu trenger dypere inn i treverket enn det som er tilfelle med gran. Dagens trykimpregnering er kobberbasert, og

inneholder ikke lysfilter som beskytter mot gråning. Impregneringsvæsken beskytter heller ikke mot sopp-, bakterie- eller algeangrep på overflaten. Vi anbefaler derfor sterkt at impregnererte produkter overflatebehandles med egnet beis eller olje før, eller snarest mulig etter, de er tatt i bruk.

Kvistutslag og kvaelommer

Våre produkter er produsert av naturlig tre, og er derfor ikke kvistfrie. Kvistgulning er et treeteknisk fenomen som kan inntreffe selv ved bruk av kvistforsegling, og synes som et gulaktig gjennomskinn spesielt på produkter med lys maling som toppstrøk. Kvistforsegling vil kun bidra til å utsette prosessen, som gjerne oppstår ved påvirkning av sollys.

Hvis kvister og kvistlommer på malte produkter inneholder mye kvæ, kan kvaen også trenge ut gjennom små sprekker i malingen og danne små dråper på overflaten.

Vedlikehold av malte produkter og fjerning av kvaeutslag

Alle malte produkter vil av normale årsaker kunne falmes av sollys, og det er derfor nødvendig med løpende vedlikehold av malingen. I tillegg vil sopp, alger og bakterier legge seg på overflaten og kunne angripe produktet.

Jevnlig og skånsom rengjøring av produktet er derfor nødvendig for at det skal holde seg pent i mange år.

Ved kvaeutslag anbefaler vi å la kvaedråpene være på overflaten til de er tørre og krystalliserte. Fjern forsiktig ved hjelp av en børste med naturlig bust og tørk bort restene. Det er en fordel å gjøre dette når du skal reovere malingen. Vi anbefaler bruk av egnet diffusjonsåpen maling for utendørs bruk. Spør om råd hos din faghandel om du er i tvil.

Montering

Husk å behandle alle kuttflater på malte eller impregnererte produkter med egnet overflatebehandling. Stolper montert i stolpesko bør monteres med noen millimeters avstand i bunnen for å unngå at de blir stående i vann. Bruk festemidler av god kvalitet.

Reklamasjon

Skulle du finne skade eller mangel ved et produkt fra oss, er det viktig at dette blir meldt til forhandler omgående for at reklamasjonsretten skal gjelde. Produktet må sjekkes for feil før montering samt monteres forskriftsmessig. Er ikke dette ivaretatt, frafaller reklamasjonsretten og produktet ansees som akseptert av mottaker.

I påvente av montering må produktet alltid oppbevares beskyttet mot alt som kan være en potensiell kilde til å skade produktet. Om

skader oppstår grunnet uforsvarlig oppbevaring eller bruk, frafaller reklamasjonsretten. Ved en eventuell erstatning vil det leveres et erstatningsprodukt dersom produktet ikke kan utbedres.

Vi håper våre råd og vink vil hjelpe deg til å ta vare på produktene på beste måte, og dermed få nytte og glede av dem i mange år.

Kvae

Treverk "lever". Dette resulterer i at treverket avgir kvae.



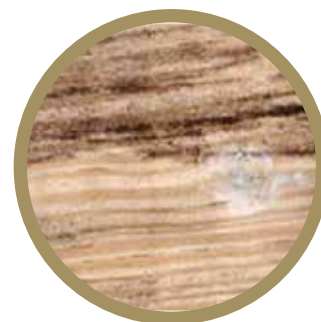
Fargevariasjoner

Alle trær er forskjellige. Formen, fargetonene og dimensjonene er aldri like. Følgelige blir variasjonene deretter.



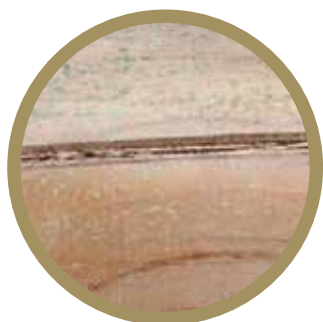
Jordslag og blålige flekker

Blålige flekker kan oppstå på overflaten av treverket, spesielt i varmere perioder på året. Denne typen jordslag påvirker ikke styrken i treverket.



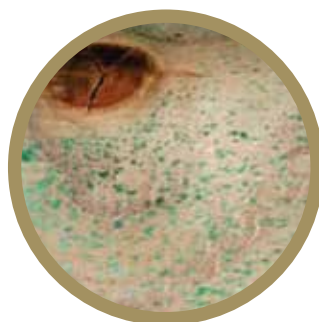
Sprekkdannelse

Forskjellene i tettheten på treverk fungerer slik at det aldri verken krymper eller utvider seg i samme tempo. Dette kan resultere i utvikling av synlige sprekker.



Salt på trykimpregneret treverk

Trykimpregneret treverk inneholder impregneringssalter. Ofte kan du se grønne eller hvite flekker på treverket. Dette er kvae som har blitt farget av disse saltene. Dette påvirker ikke holdbarheten i treverket.



KVIST UNDER MALING

Mange av våre hvitmaltede produkter er produsert i gran. Kvist er en naturlig del av produktet og kan synes gjennom malingen.

